

# Webrelaunch FG Informatik

Prof. Jan Borchers, Außendarstellungsbeauftragter

<http://hci.rwth-aachen.de/pr> (Zugangsdaten in Mail an FAI vom 22.12.2010)

Letzte Änderung: 11.1.2011

## 1. Ausgangssituation

Die Webseite der FG Informatik, <http://www.informatik.rwth-aachen.de/>, soll die FG künftig moderner, nutzerorientierter und ansprechender repräsentieren. Erste Eckpunkte der zugrundeliegenden Marken-Strategie der FG wurden 2009 von der Kommunikations-AG im Auftrag der FG gemeinsam mit der Firma AS'C in Form eines Kommunikationskonzepts erarbeitet und der FG präsentiert. Hieraus entstand eine Masterbroschüre; die Webseiten-Neugestaltung wurde jedoch nicht mit AS'C weiterverfolgt.

Die RWTH hat im Juli 2010 ein umfangreiches Projekt zum Web-Relaunch der zentralen RWTH-Seiten mit der Berliner Firma aperto gestartet. Diese neuen Seiten sollen im Herbst 2011 online gehen. aperto hat sich bislang als überaus kompetent erwiesen, und im Laufe des Projekts hat sich rasch gezeigt, dass es sinnvoll und von allen Seiten erwünscht ist, auch den Fakultäten die Gelegenheit zu geben, das zentrale CMS und die dort geleistete Designarbeit auf Wunsch auch für die Präsentation ihres eigenen Auftritts zu nutzen.

Aus diesen Gründen ergibt sich für die Informatik ein zweiteiliger Plan:

- A. Kurzfristige Aktualisierung der vorhandenen FG-Webseite bezüglich interner Struktur, Inhalten und Erscheinungsbild (Facelift); dabei bereits Berücksichtigung der entstehenden zentralen Empfehlungen, um sich der vorgeschlagenen Struktur der Fakultäts-Webpräsenzen anzunähern;
- B. Mitwirkung in der Planung des neuen zentralen RWTH-CMS, um eine Nutzung auch durch die FG möglichst sinnvoll zu ermöglichen, und anschließend Übernahme des neuen RWTH-CMS bei Eignung für die FG-Belange.

## **Projektplan zur Aktualisierung (A)**

Für die Aktualisierung (A) ist im Oktober 2010 folgender Projektplan vorgestellt worden:

1. Identifikation unserer Hauptzielgruppe (1) und Nebenzzielgruppen (mehrere).  
Kandidaten hierfür sind z.B. Bachelor-Studieninteressierte (in- und ausländische Abiturienten), Master-Studieninteressierte (In- und Ausland), Promotionsinteressierte (In- und Ausland), Kandidaten auf Professuren an der RWTH (In- und Ausland), Forscherkollegen (In- und Ausland), die Presse, Industrie sowie die breitere Öffentlichkeit (regional und breiter) und interne Nutzer (Studierende, Mitarbeiter, Professoren jeweils innerhalb und außerhalb der FG, Hochschulverwaltung)
2. Identifikation der primären Bedürfnisse, Aufgaben und Anforderungen der oben identifizierten Nutzergruppen
3. Papierprototyp der neuen Seite mit Seiten- und Verknüpfungsstrukturen
4. Befragung unserer primären und sekundären Nutzergruppen mit Hilfe des Papierprototyps
5. Anpassung des Entwurfs auf Basis der Ergebnisse
6. Technisches Umsetzungskonzept (Wahl der Plattform, Editierungsmöglichkeiten) auf Basis der Anforderungen
7. Entwicklung eines Online-Prototyps, Evaluierung mit den Benutzergruppen
8. Anpassung des Entwurfs auf Basis der Ergebnisse
9. Implementierung der funktionalen Website
10. Launch
11. Fortlaufende Aktualisierungen an Inhalten, gegebenenfalls Strukturanpassungen

## **Derzeitige Struktur der FG-Webseite**

Die Fachgruppen-Webseite hat derzeit folgende Grundstruktur:

### Fachgruppe Informatik

Homepage

Aktuelles

Neuigkeiten, Veranstaltungen, Archiv, Nachricht melden

Über die Fachgruppe

Profil, Übergreifende Projekte, Geschichte, Jahresberichte

Forschung und Struktur

Forschungsgruppen, Servicegruppen, Technische Berichte

Studium und Lehre

Studiengänge, Studienberatung, Vertiefungsfächer, Fachschaft, weitere Information

Schülerinnen und Schüler

“Informatik - das Richtige für mich?“, Studiengänge, Studienkompass, Vorkurs

Aussenbeziehungen

Sponsoren, Mitgliedschaften

Kontakt

Ansprechpartner, Anfahrt

Impressum

Suche

Login Area

## 2. Beispiele aus der TU9

### Uni Karlsruhe (<http://www.informatik.kit.edu>)

- Informatikfakultät nutzt das zentrale Web-System der Uni für ihren Auftritt  
—> professionelles Erscheinungsbild durch Mitnutzung der Design-Leistungen und des Backends (Feedaggregation etc.)
- Top-Struktur der Startseite: Studieninteressierte/Studium und Lehre/Forschung/News stehen gleichberechtigt im Zentrum, jeweils mit kurzen Linklisten und Videos
- Weitere Einsprungpunkte auf der Startseite: Aktuelles (klassische Auflistung von Kolloquien, Stellenangeboten etc.), Die Fakultät, Promotion&Habilitation, Mediathek (Videos für Presse und Öffentlichkeit), sowie (rechts) Veranstaltungen, Studierendeninterviews, Facebook- und Twitter-Links, RSS-Feeds allgemein und zum Studium
- Twitter-Kanal enthält aktuelle Ankündigungen für Veranstaltungen, Stellenausschreibungen und Presse-Kurzmitteilungen für Preise u.ä. (auch als RSS-Feed aggregiert)
- Gesamtseite umschaltbar auf Englisch, allerdings erscheinen viele aktuelle Inhalte auch dann nur auf Deutsch
- Gesamteindruck der Seite: modern, gut durchschaubar
- Personelle Unterstützung: 2 geisteswissenschaftliche Mitarbeiterstellen
  - Barbara Dörrscheidt, M.A.: Öffentlichkeits-, Presse- und Medienarbeit im Dekanat. Bereitstellung von Informationen für die Medien (Verfassen von Pressemeldungen, Organisation von Pressegesprächen, Pflege der Medienkontakte), Redaktion und grafische Gestaltung fakultätseigener Printprodukte, Pflege des Webauftritts der Fakultät, Redaktion der Newsrubrik, Konzeption und Umsetzung von Marketingmaßnahmen, insbesondere zur Schülerwerbung, Veranstaltungsorganisation und -durchführung einschließlich deren Dokumentation in Text und Bild
  - Axel Fischer, M.A.: Informationsmanagement & Web-Präsenz. Mitwirkung am zentralen Projekt [Karlsruher Integriertes InformationsManagement](#) (KIM) des KIT und Umsetzung auf die Informations-Managementprozesse der Fakultät für Informatik. Konzeption und Realisierung einer zielgruppenorientierten Fakultätswebsite. Bereitstellung von ständig aktuellen Studieninformationen auf der Fakultätswebsite und Einrichtung und Betreuung von Onlinediensten für Studierende. Konzeption, Koordination und Betreuung der [Fakultätsmediathek](#). Mitarbeit am Aufbau des Portals [iTunes U](#) am KIT (Koordination der Arbeitsgruppe iTunes U, Erstellung der Design- und Strukturkonzeptes, Mitarbeit an der Erstellung des Technikkonzeptes). Beratung bei der Konzeption, Gestaltung und Erstellung von Print- und Nonprintprodukten.
- **Fazit für uns:** Gutes Beispiel, was durch Mitnutzung eines zentralen, aufwändig entwickelten Websystems und durch konsequente personelle Unterstützung (2 MA) erreicht werden kann.



Fakultät für Informatik

- SUCHEN
- › Aktuelles
  - › Die Fakultät
  - › Studieninteressierte
  - › Studium und Lehre
  - › Forschung
  - › Promotion / Habilitation
  - Mediathek

Studieninteressierte



**Uni für Einsteiger 2010**  
Infotage am KIT. [mehr](#)

**Rankings**  
Informatik belegt Spitzenplätze. [mehr](#)

**Studieren an der Fakultät**  
Die Fakultät von A bis Z. [mehr](#)

Studierende



**Service-Zentrum Studium und Lehre** [mehr](#)

**Begabtenkolleg** [mehr](#)

**Lehrveranstaltungen** [mehr](#)

Forschung



**Forschungsspektrum** [mehr](#)

**Forschungsberichte**  
Der Jahresbericht vermittelt einen Überblick über Geschichte, Höhepunkte und Forschungsberichte. [mehr](#)

Veranstaltungen

**07.01.2011**  
› Informatik-Sonderkolloquium: Intelligent Compilers

**20.01.2011**  
› KIT im Rathaus: Zukunftsfähige Mobilitätskonzepte

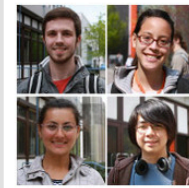
**24.01.2011**  
› Montags-Demo: Körpersprache für Sehgeschädigte

› [Weitere Veranstaltungen...](#)

Informatik mit Profil.

[f](#) › facebook [t](#) › twitter

Und was sagen die Studis?



› [zur Galerie](#)

Das KIT [mehr](#)



Mobiler Teleoperator [mehr](#)



Die Menschmaschine [mehr](#)



NEWS



**Miteinander von Mensch und Maschine**  
Intelligente Helfer im Alltag – KIT-Schwerpunkt Anthropomatik und Robotik eröffnet. [07.12.2010]  
› [mehr](#)



**Vorlesungen müssen ein Erlebnis sein!**  
KIT-Fakultätslehrpreis 2010 geht an Dr. Victor Pankratius. [25.11.2010]  
› [mehr](#)



**KIT-Doktorandenpreis an Dr. Martin Nöllenburg**  
Karlsruhe House of Young Scientists (KHYS) zeichnet herausragende Promotionen in den KIT-Kompetenzbereichen aus. [25.11.2010]  
› [mehr](#)



**Auszeichnung für exzellente Forschung**  
Association for Computing Machinery (ACM) ehrt Professor Walter Tichy für seine herausragenden wissenschaftlichen Leistungen. [24.11.2010]  
› [mehr](#)

[ältere Beiträge](#) →

Informatik-Kolloquium

Formale Beweise in der IT-Sicherheit › [mehr](#)



## TU München (<http://www.in.tum.de/>)

- Verwendet nicht das zentrale System der TUM, sondern eigenes CMS (typo3-basiert)
- Top-Struktur der Startseite: Für Studieninteressierte / Für Studierende / Forschung / Aktuelles stehen gleichberechtigt im Zentrum, mit kurzen bebilderten "Snippets", teilweise mit Videos
- Weitere Einsprungpunkte auf der Startseite: Schnellzugriff (Linkliste) für Studienberatung, Intranet u.ä., Veranstaltungen als Kalender
- Gut: Kopfzeile mit Direktmenüs zu Personen und Services sowie Presseinfos, Suchbox, Kontakt und Englisch-Schalter
- Aktuelles als RSS-Feed abonnierbar
- Links zu typischen Bookmark-Tools (digg, delicio.us, Google Bookmarks, Technorati etc.) in Fußzeile
- Umsetzung der Webseite: *die\_schnittsteller*, Agentur für interaktive Medien Berlin, <http://www.schnittsteller.de>
- Englisch: teilweise (wie Karlsruhe)
- Gesamteindruck: Grundaufbau sehr ähnlich zu Karlsruhe, weniger professionell
- Personelle Unterstützung: Verteilt auf 2 Oberassistenten (Dr. Wolfgang Wörndl, Dr. Holger Wittges) und 1 weitere Person (Martin Schlichter)
- **Fazit für uns:** Nutzt nicht das Uni-Zentralsystem für die Webpräsenz, sondern hat für das initiale Design der eigenen Seiten eine Agentur genutzt; laufender Betrieb wirkt weniger professionell (siehe bspw. <http://www.in.tum.de/fuer-studieninteressierte.html> mit schlechter Formatierung durch viel zu lange rechte Spalte von Postings).



**Schnellzugriff**

- ▶ [Bachelor-Studiengänge](#)
- ▶ [Master-Studiengänge](#)
- ▶ [Studienberatung](#)
- ▶ [Service für Studierende](#)
- ▶ [Professorinnen & Professoren](#)
- ▶ [Dekanat](#)
- ▶ [Intranet](#)

**Veranstaltungen & Termine**

December - 2010						
M	T	W	T	F	S	S
06	07	08	09	10	11	12
13	14	15	16	17	18	19
20	21	22	23	24	25	26
27	28	29	30	31		

**Für Studieninteressierte**

Spitzenplätze in ▶ [Rankings](#), beste Bedingungen, attraktiver Standort  
▶ [Fakultät mit vielen Vorteilen](#)

**Starkes Fundament**  
Bachelor-Studium – Wissen für die Praxis. ▶ [mehr](#)

**Karriere-Sprungbrett**  
Master-Studium – Vertiefung für die Zukunft. ▶ [mehr](#)

**Studienbeginn 2011**  
Spezielles Studienangebot und TUM twolone: Flexibel und individuell ins Studium. ▶ [mehr](#)

**Für Studierende**

Studienpläne und Services, Themen und Termine  
▶ [Alles fürs erfolgreiche Studium](#)

**Erstsemester**  
Unser Programm für Studienanfänger/ innen. ▶ [mehr](#)

**Serviceangebot**  
Alles, was das Studienleben leichter macht. ▶ [mehr](#)

**Förderung**  
Sie wollen und können mehr? Wir zeigen Ihnen die Möglichkeiten. ▶ [mehr](#)

**Forschung**

Wissenschaftliche Basis für Innovation und Fortschritt  
▶ [Highlights und Projekte](#)

▶ [größere Ansicht und weitere Forschungs-Highlights](#)

**Aktuelles**

**27.12.10**  
Studium an der Fakultät immer...: Studentenanfängerzahlen steigen deutlich an ▶ [mehr](#)

**16.12.10**  
4 mal 40 unter 40: Zwei Informatikprofessoren der TUM zählen zu den Top-Talenten von... ▶ [mehr](#)

**16.12.10**  
Robert Sauer-Preis: Auszeichnung für Informatikprofessorin Gudrun Klinker ▶ [mehr](#)

[RSS abonnieren](#)

### 3. Relaunch der zentralen RWTH-Website

- Die zentrale RWTH-Website soll eine themenorientierte Struktur erhalten, da sich diese besser als zielgruppenorientierte Strukturen bewährt haben. Aus Konsistenzgründen empfiehlt die Agentur die Übernahme dieser Struktur soweit sinnvoll auch für die Fakultäten/Fachgruppen.
- Die erste Ebene der Website der RWTH soll aus den folgenden Punkten bestehen:
  - Studium
    - Alle Information rund um das Studium an der RWTH (Vor dem Studium, Im Studium, Abschluss und Karriere usw.).
  - Forschung
    - Information zur Forschung und zu Forschungsmöglichkeiten an der RWTH (Forschungsstandort Aachen, Projekte, Forschung an der RWTH usw.).
  - Wirtschaft
    - Hier finden Firmen Information, wie sie mit der RWTH zusammenarbeiten können (“Die RWTH als Partner”, Leistungs-Angebote, Recruiting usw.).
  - Die RWTH
    - Allgemeine Information zur RWTH (Exzellenzinitiative, Fakultäten, Einrichtungen, Ausschreibungen usw.).
- Im Bereich der Forschung ist auch eine „Projektdatenbank light“ ähnlich dem Vorbild der Internet Movie Database (<http://www.imdb.com>) vorgeschlagen worden.
- In der Diskussion hat die Informatik insbesondere das Problem der laufenden Füllung dieser Datenbank mit lebendigen Inhalten sowie die Notwendigkeit einer leichten Übernahme von News, Ankündigungen etc. aus den Instituts-Webseiten angesprochen und die Betrachtung der FB1-Fachgruppen wie Fakultäten angeregt.

### 4. Zielgruppen:

Das Design einer Webseite muss sicherstellen, dass die Belange einer einzelnen, identifizierten Hauptzielgruppe bestens erfüllt werden. Daneben sind mehrere Nebenzielgruppen in unterschiedlichen Prioritäten anzusprechen. Ihre Ansprache darf jedoch den Fokus auf die Hauptzielgruppe nicht beeinträchtigen.

Als Hauptzielgruppe hat die FG Studieninteressierte identifiziert, da das Ansprechen dieser Gruppe entscheidend für die Bewerberzahlen und damit den Fortbestand der FG ist. Diese Gruppe lässt sich in mehrere Untergruppen einteilen:

- deutsche Abiturientinnen und Abiturienten mit Interesse am Bachelor
- ausländische Studieninteressierte mit Abitur-äquivalentem Abschluss



- Bachelorabsolventen für Masterstudiengänge Inland
- Bachelorabsolventen aus dem Ausland für Masterstudiengänge (MI, SSE)
- Interessenten für Promotionsstudium
- Weiterbildungsinteressierte Berufstätige
- An Internships interessierte Studierende aus dem Ausland (Bsp. UROP)

Wichtigste Nebenzielgruppe sind **externe Forscher**, d.h. Promotionsinteressierte und Bewerber für wissenschaftliche Mitarbeiterstellen, Kandidaten für Professuren an der RWTH und andere externe Forscher mit Kooperationsinteressen.

Weitere Nebenzielgruppen sind **RWTH-Informatik-interne** Nutzer (Studierende und Mitarbeiter), die **Industrie** und die **Presse/Öffentlichkeit**.

## 5. Bedürfnisse der Zielgruppen

Durch die Themen-orientierte Struktur finden sich Informationen für Studieninteressierte und Studierende gemeinsam unter dem Hauptpunkt **Studium**. In der Hauptzielgruppe der Studieninteressierten und der Nebenzielgruppe der Studierenden, die in diesem Bereich angesprochen werden sollen, ergaben erste Sammlungen folgende Informations- und Servicebedürfnisse:

- Vor dem Studium:
  - Was ist und was bringt mir das Informatik-Studium?
  - Welche Anforderungen muss ich dafür erfüllen?
  - Warum Informatik an der RWTH studieren?
  - Welche Schnupperangebote gibt es?
- Im Studium:
  - BPO, MPO, DPO
  - Formalitäten für Prüfung und Abschluss
  - Welcher Lehrstuhl bietet welche Veranstaltungen an?
  - Semestertermine
  - Vorlesungen
  - Lernmaterialien
  - Formulare
  - Beratung und Hilfe
- Nach dem Studium:
  - Berufseinstieg
  - Promotion

Für die wichtigste Nebenzielgruppe der Forscher wurden folgende Informationsbedürfnisse gesammelt:

- Überblick über Lehrstühle, Forschungsgruppen, Arbeitsgebiete
- Aktuelle Projekte
- Stellenangebote (PhD, Prof.)
- Exzellenzinitiative—was bedeutet sie, wie ist die RWTH-Informatik beteiligt?
- Rankings, Auszeichnungen und andere Qualitätsmerkmale für die RWTH-Informatik
- Eventuell Placement von Absolventen, um Qualität der Institution zu belegen

## 6. Grobentwurf der Seitenstruktur

Beim ersten Grobentwurf der neuen Seitenstruktur wurde zum einen angestrebt, die vorhandenen Inhalte der alten Webseite wieder unterbringen zu können. Gleichzeitig wurde eine Gestaltung angestrebt, die moderner wirkt und die Navigation vereinfacht. Schließlich wurden die derzeit entstehenden Stil-Guidelines der RWTH-Zentralseiten soweit sinnvoll angewandt, um bereits jetzt eine visuelle und strukturelle Annäherung an das neue RWTH-Format zu erreichen, und um bei einem eventuellen künftigen Wechsel auf das neue RWTH-CMS den Übergang zu vereinfachen. Die Informatik-Seiten wurden dabei wie Webseiten einer Fakultät betrachtet.

Der Bereich „Studium“ ist weitgehend komplett; die anderen Bereiche sind noch im Entwurf. Der aktuelle Stand des Papier-Prototypen findet sich in einem separaten Dokument.

## 7. Nächste Schritte

Die derzeitige Aktualisierung der FG-Webseiten (A) wird lt. obigem Projektplan fortgesetzt, indem der Grobentwurf (Papier-Prototyp) komplettiert, mit den Haupt- und wichtigsten Nebenzielgruppen evaluiert und anschließend verfeinert wird. Dazu gehört auch die Koordination mit der Komm-AG der Fachgruppe, die das Kommunikationskonzept erarbeitet hat, und mit dem Web-Betrieb des RBI für die technischen Rahmenbedingungen und mögliche Unterstützung.

Gleichzeit wird die Entwicklung der neuen RWTH-Lösung weiter begleitet (B), um ein System entstehen zu lassen, das auch für die Informatik hoffentlich zum künftigen Hosting der FG-Webseiten geeignet ist. Hier ist am 20.1. das nächste Treffen mit aperto, bei dem spezifisch auf die Fakultäten/Fachgruppen eingegangen werden soll.

Für das graphisch-visuelle Design in (A) wird angeregt, analog zum Kommunikationskonzept einen externen Graphiker und Webdesigner in kleinerem Umfang zu beauftragen. Um eine laufende Redaktion auf dem Qualitätsniveau beispielsweise des KIT zu betreiben, wird eine personelle Unterstützung durch 1–2 geisteswissenschaftlich einschlägig geschulte Kräfte angeregt.